

journée d'étude pluridisciplinaire

REHABILITATION DU PATRIMOINE DE PORTO-NOVO (BENIN)

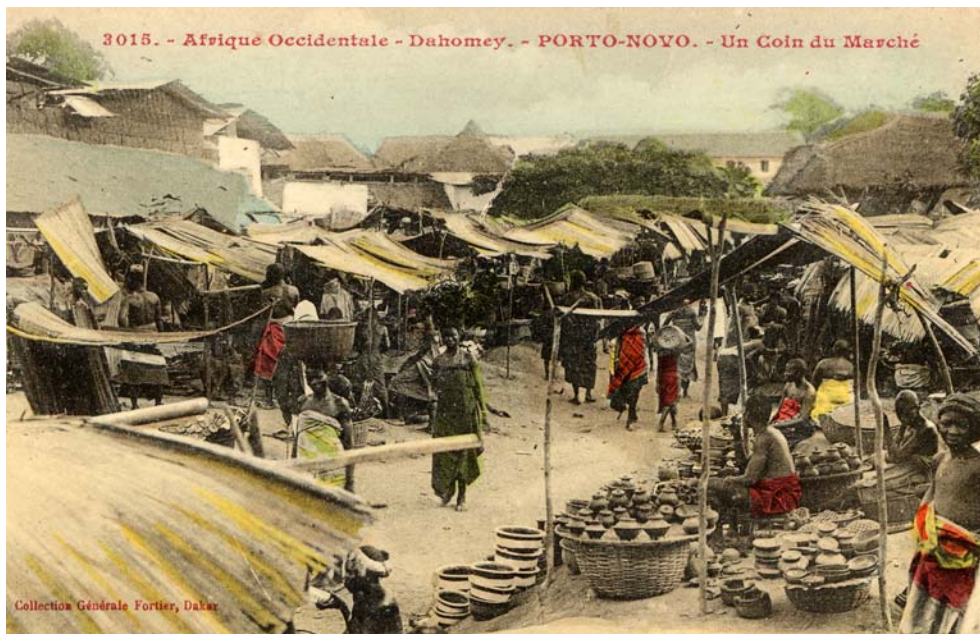
samedi 27 octobre 2007



Institut National d'Histoire de l'Art - PARIS

Présentation de la journée d'étude

Le réseau de recherche « Patrimoine et développement » organise, le samedi 27 octobre prochain, une journée consacrée à l'étude du projet de réhabilitation du patrimoine architectural et urbain de Porto-Novo (Bénin), qui intègre de façon exemplaire les enjeux patrimoniaux et les données sociales et économiques. Cette journée permettra de réunir, autour de nos collègues de l'École du patrimoine africain, qui coordonne le projet de réhabilitation, les représentants de différentes disciplines, ainsi que des professionnels. L'approche pluridisciplinaire de ce projet débouchera sur la définition en commun d'un programme de travail. Cette journée ne s'adresse donc pas seulement aux seuls spécialistes du patrimoine et/ou de l'Afrique, mais à tous les collègues, universitaires et professionnels, intéressés par l'élaboration collective d'une méthode d'approche complexe de la valorisation du patrimoine, matériel et immatériel, qu'il s'agira de tester puis de valider progressivement en la confrontant à différents exemples, choisis dans tous les continents.

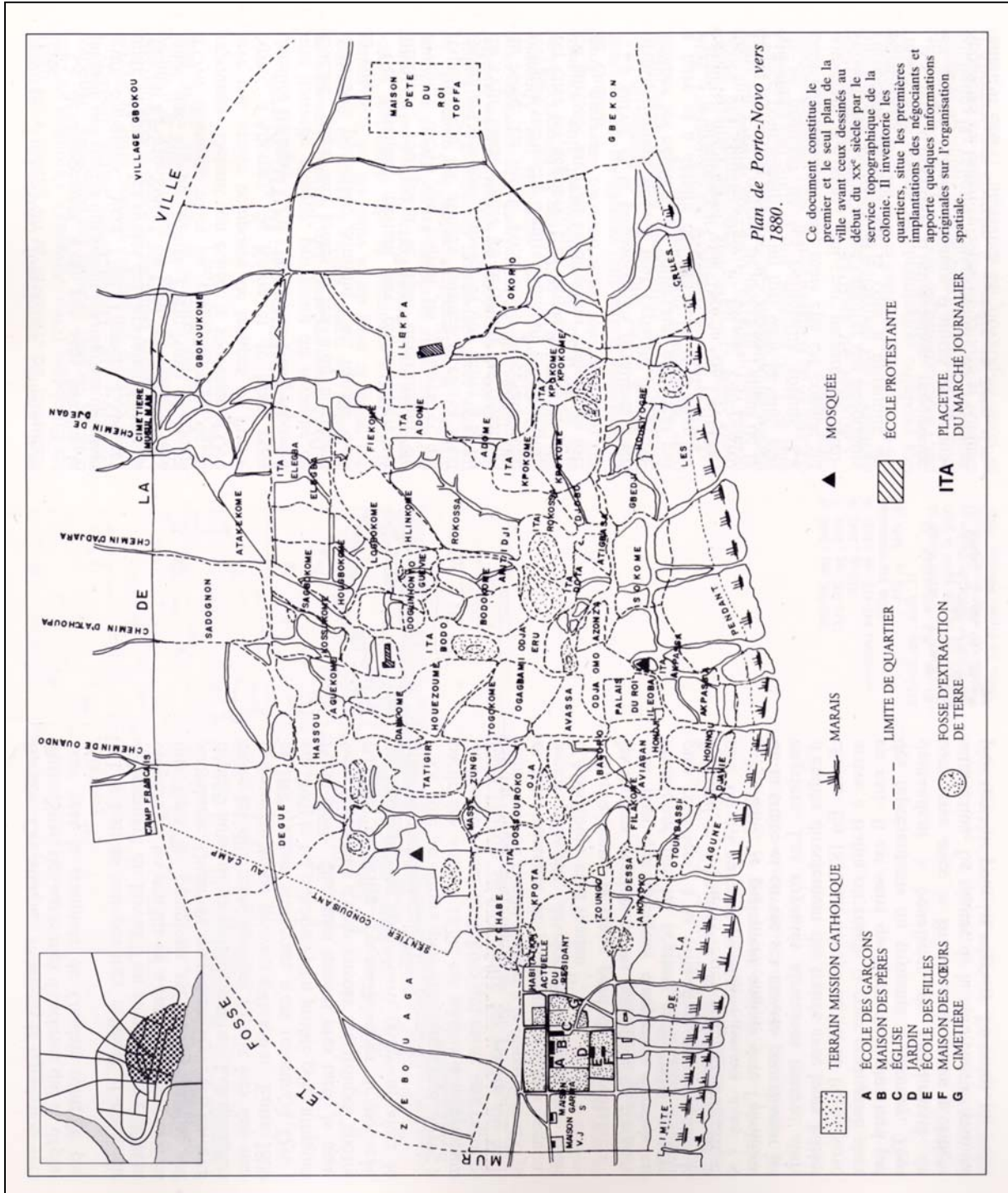


Le marché de Porto-Novo vers 1908 (carte Postale Fortier)

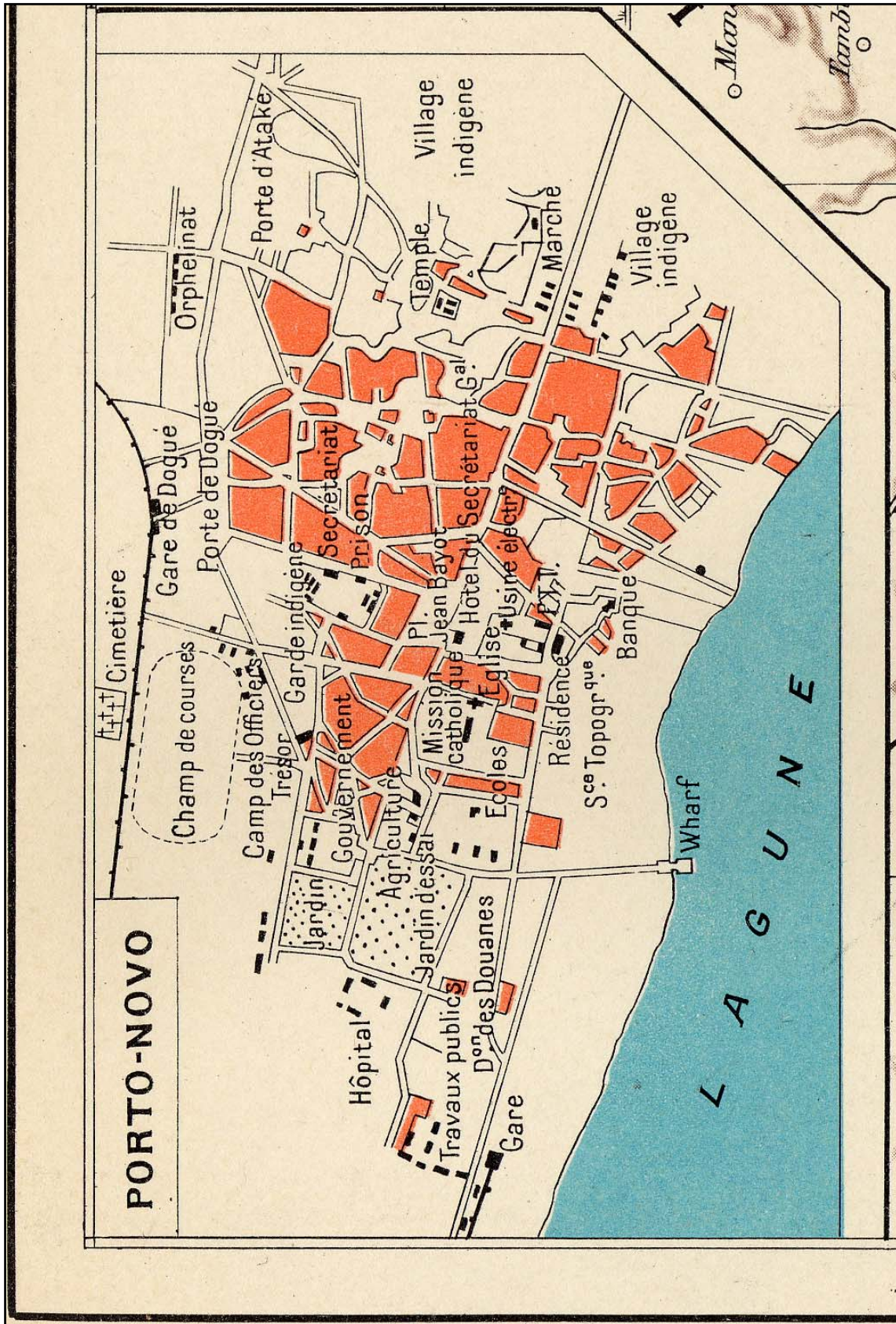
Le réseau Patrimoine et développement

Le réseau de recherche, provisoirement intitulé "patrimoine et développement", en cours de constitution, est basé à l'Université Paris 1 – Panthéon-Sorbonne. Il se donne pour objectif l'analyse des conditions auxquelles la restauration et la valorisation d'un patrimoine peuvent constituer un investissement financier durable, économiquement viable et socialement profitable. Entreront en ligne de compte les préoccupations des spécialistes du patrimoine et des développeurs, de même que celles des populations locales, ainsi que la dimension environnementale de ces actions de mise en valeur. Enfin, l'analyse des pratiques et usages des différents types d'acteurs des lieux étudiés et de leurs mobilités seront au fondement, le cas échéant, d'éventuelles perspectives touristiques. Le réseau est soutenu par l'UFR d'Histoire de l'art et archéologie, l'UFR de Géographie et par l'Institut de recherche et d'études supérieures du tourisme.

Plan de Porto-Novo vers 1880



Extrait du livre *Porto-Novo. Ville d'Afrique noire*
 Alain SINOU – Bachir OLOUDE
 Collection Architectures traditionnelles, Marseille, Parenthèses-Orstom, 1988



Porto Novo en 1938

Atlas Colonial Français - Colonies, protectorats et pays sous mandat. Cartes et textes du commandant P. Pollachi, 3^e édition, L'illustration, 1938

La première tâche que s'est donnée ce réseau, ouvert à tous ceux qu'intéresse cette problématique, est la construction d'un langage commun pour faciliter la coopération de collègues venus de disciplines différentes, en analysant quelques exemples. Il est à noter que la notion de développement, qui semble concerner au premier chef les pays du sud, inclut également les questions de développement local et régional dans les pays du nord. De même, si, dans un premier temps, le réseau a choisi de s'intéresser aux centres urbains anciens, il a vocation à traiter de la mise en valeur d'autres types de patrimoine.

Dans un premier temps, il souhaite consacrer une journée à la préparation d'un programme d'étude et de recherche sur cette thématique, en s'appuyant sur l'exemple de Porto-Novo (Bénin).



Marché et maison de ville du roi Toffa (carte postale anonyme, vers 1904)

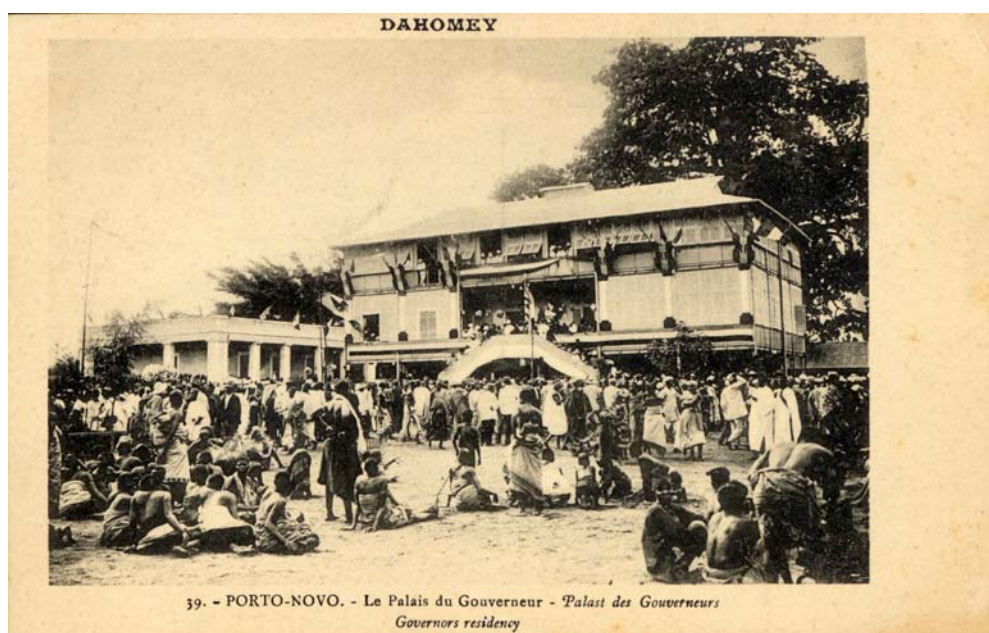
Le premier atelier du réseau (3 septembre 2005)

Cette journée s'inscrit dans le prolongement d'un premier atelier, intitulé « Histoire de l'architecture et mise en valeur du patrimoine : pour un dialogue entre restaurateurs et économistes », qui a eu lieu à l'Institut National d'Histoire de l'Art le 3 septembre 2005. Cet atelier, dont l'ambition était de croiser les regards de deux mondes qui souvent s'ignorent, s'articulait autour du projet de réhabilitation de la ville de Porto-Novo (présenté par un conservateur du patrimoine) et du programme *Monumenta*, mené par la Banque interaméricaine de développement et le gouvernement brésilien pour revitaliser le centre historique de plusieurs villes brésiliennes (présenté par une économiste). Ces deux exemples ont été ensuite analysés de plusieurs points de vue : celui de l'économie du développement, celui du tourisme, celui de la conservation-restauration. Deux professionnels (respectivement de la Banque mondiale et du programme Revitalisation des centres historiques d'Amérique latine et des Caraïbes) ont également réagi. Les actes de cette première séance de travail sont consultables sur le site de l'INHA (<http://www.inha.fr/>).

La richesse des interventions et l'ampleur des questions soulevées, de même que la diversité des approches, a montré la nécessité d'approfondir les points de vue et d'en élargir le spectre, à partir d'un cas d'étude, en l'occurrence celui de Porto-Novo.

Une journée d'étude consacrée à Porto-Novo : 27 octobre 2007

Porto-Novo, capitale historique du Bénin, présente un patrimoine architectural remarquable, relevant d'un triple registre : vernaculaire, afro-brésilien et colonial. Xogbonou, ancienne capitale du royaume Gun fondé au XVII^e siècle, devient, avec l'arrivée des Européens, le port d'embarquement des esclaves puis la colonie du Dahomey. La ville présente une organisation urbaine tout aussi intéressante, structurée par l'axe principal, dit axe du pouvoir, qui mène du palais du roi Toffa, à l'est, au palais des gouverneurs (actuel siège de l'Assemblée nationale), à l'ouest. Toutes ces caractéristiques ont été mises en lumière par l'étude pionnière coordonnée par l'École du patrimoine africain, qui a inventorié 597 éléments à classer. Mais l'exceptionnelle qualité du tissu architectural et urbain, qui justifie la préparation d'un dossier de classement au titre de ville du Patrimoine mondial, n'est pas seule à fonder le choix de Porto-Novo pour élaborer le cadre de référence de notre réseau. En effet, la définition du programme-pilote de réhabilitation, qui intègre enjeux patrimoniaux et données économiques et sociales, a posé toute une série de questions, particulièrement propices à l'échange interdisciplinaire : sources de droit concernant le patrimoine et l'urbanisme (législatives et coutumières), mobilisation sociale des habitants, prescriptions techniques pour la conservation-restauration, outil de coordination de la mise en valeur, lutte contre la paupérisation du quartier vernaculaire par la gestion durable du patrimoine, plan d'amélioration des conditions de vie, travail sur le patrimoine comme élément d'identité et de dignité, réflexion sur l'implantation des nouveaux édifices administratifs en termes de cohérence avec le tissu historique et les objectifs de développement social et économique, éducation des autorités au respect de « l'esprit des lieux », moyens de la revitalisation économique (par la sécurisation des cultures maraîchères au bord de la lagune et la création d'un marché), transmission des savoir-faire par des chantiers-écoles, création d'une hôtellerie dans des maisons afro-brésiliennes...



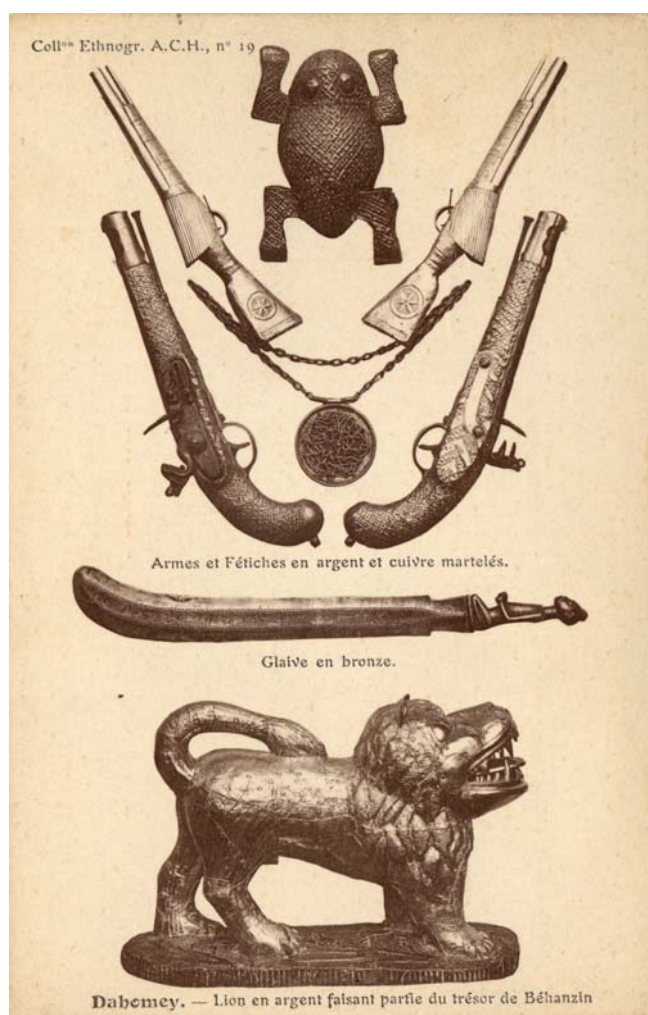
Le palais du gouverneur (carte postale anonyme, vers 1905)

Grâce à la participation de nos collègues de l'École du patrimoine africain, partenaires du réseau depuis l'origine, nous pourrions bénéficier d'une information de première main et d'une réflexion particulièrement élaborée sur ce qui apparaît aujourd'hui comme l'un des principaux « laboratoires » combinant les exigences de la connaissance et de la préservation du patrimoine à la prise en compte pionnière d'enjeux économiques et sociaux de lutte contre la pauvreté.

Rôle de cette journée d'étude dans la définition d'un calendrier de travail

La journée s'adresse à tous ceux qu'intéresse la thématique définie par le réseau « Patrimoine et développement ». Nous attendons de cette journée d'étude que les collègues qui assisteront à la journée réagissent à l'exemple présenté, en fonction de leur expérience, de leurs recherches, de leur pratique, de leur discipline. La participation non formalisée de nos « grands interlocuteurs » est cruciale pour la réussite de ce projet.

En effet, cette journée a avant tout pour but de définir les axes principaux de l'activité de recherche du réseau et d'amorcer la constitution d'un cadre conceptuel et méthodologique commun aux collègues (chercheurs, doctorants...) intéressés par ce thème et ce programme de recherche, tous cordialement invités à participer à nos travaux.



Comité de pilotage du réseau :

Marie BERDUCOU

maître de conférences en restauration-conservation des biens culturels, Université Paris 1

Denis GUILLEMARD

maître de conférences en restauration-conservation des biens culturels, Université Paris 1

Dominique JUHE-BEAULATON,

historienne, chargée de recherches, Centre d'étude des mondes africains, CNRS-Université Paris 1

Rémy KNAFOU

professeur de géographie, Université Paris 1, directeur de l'Irest (Institut de recherche et d'études supérieures du tourisme)

Christine MENGIN

maître de conférences en histoire de l'architecture, Université Paris 1

Georges MEURILLON

ingénieur, iconographe, Université Paris 1, PRODIG (Pôle de recherche pour l'organisation et la diffusion de l'information géographique)

Bernard MORUCCI

professeur émérite de gestion, Université Paris 1, titulaire de la chaire Unesco Culture-Tourisme-Développement

Valéry PATIN

expert et consultant en mise en valeur du patrimoine, professeur associé, Université Paris 1

Michel VERNIÈRES

professeur émérite d'économie, Université Paris 1, représentant du GEMDEV (Groupement pour l'étude de la mondialisation et du développement) au Haut Conseil de Coopération Internationale



cartes postales : collection Georges Meurillon

REHABILITATION DU PATRIMOINE DE PORTO-NOVO

journée d'étude
samedi 27 octobre 2007
9h30-18h30

Institut National d'Histoire de l'Art
2, rue Vivienne – 75002 - PARIS
salle PERROT – 2e étage

9h30 – 12h30 (Modérateur Michel VERNIERES)

- **Accueil et introduction**

Christine MENGIN, historienne de l'architecture, maître de conférences, Université Paris 1

- **Porto-Novo : architecture et urbanisme**

Alain SINOU, professeur d'urbanisme, architecte, docteur en anthropologie, vice-président de l'Université Paris 8

- **Le projet de réhabilitation du centre ancien de Porto-Novo**

Alain GODONOU, conservateur du patrimoine, directeur de l'École du patrimoine africain ;
Victoire ADEGBIDI, chargée de programmes, Pôle territoires et patrimoines, École du patrimoine africain

- Le potentiel du patrimoine

- Porto-Novo et son patrimoine : la dynamique de sa réhabilitation

- Les enjeux socio-économiques du patrimoine

- Quelle approche de gestion pour le patrimoine de Porto-Novo : expériences et enseignements

- Patrimoine et perspectives de développement

- Patrimoine et gestion prospective d'une ville tournée vers la modernité : questions et pistes de réflexion

- **Forêt sacrée, jardin des plantes et arbres mémoires : un patrimoine urbain à considérer**

Dominique JUHE-BEAULATON, historienne, CEMAf, chargée de recherches au CNRS

- **Patrimoine et tourisme culturel : le cas du Jardin des plantes et de la nature de Porto-Novo**

Ziva DOMINGOS, conservateur du Patrimoine

- **La protection de Porto Novo : aspects techniques et réglementaires**

Bernard TOULIER, conservateur en chef du patrimoine, direction de l'Architecture et du patrimoine

[Déjeuner à la cafétéria de l'INHA]

14 h 00 – 16h30 (Modératrice Marie BERDUCOU)

- **Un patrimoine visuel : cartes postales anciennes de Porto-Novo au début du XX^e siècle**

Georges MEURILLON, ingénieur, iconographe, Prodig, Université Paris 1, et Franck HOUNDEGLA, muséographe, designer

- **Itinéraires portonoviens. Proposition de valorisation des patrimoines matériels et immatériels**

Saskia COUSIN, anthropologue, chercheur à l'Institut Interdisciplinaire d'Anthropologie Comparée (EHESS/CNRS), maître de conférences, Université François-Rabelais (Tours) et

Mach-houd KOUTON, chargé de mission « Pays en voie de développement », AIDES

- **Le projet au regard de la situation économique du Bénin**

Prosper YOUM, économiste, Fonds monétaire international (sous réserve)

Réactions et discussion interdisciplinaire :

collègues spécialistes d'économie, de sociologie, de sciences politiques, de tourisme, d'aménagement, d'anthropologie, de préservation-restauration... et de nos partenaires du Centre du patrimoine mondial, du ministère des Affaires étrangères, de l'ISTED...

- **Quels enseignements pour la mise en valeur du patrimoine ?**

Valéry PATIN, expert et consultant, professeur associé, Université Paris 1

Pause

17 h – 18h30

Définition des perspectives de recherches :

séance animée par Rémy KNAFOU, professeur de géographie, directeur de l'Irest, Université Paris 1

- Définition par les participants intéressés, en fonction de leurs terrains de recherche et de leurs préoccupations professionnelles, d'un programme de recherche et/ou de rencontres scientifiques réunissant chercheurs, professionnels du patrimoine et professionnels du développement.
- Constitution d'un groupe de travail pour la préparation d'un axe de recherche financé par l'Université de Paris 1.
- Discussion sur la restitution de cette confrontation des pratiques et points de vue interdisciplinaires sur le projet de Porto-Novo.
- **Conclusion et calendrier** du réseau "Patrimoine et développement"



Extrait de la base de cartes postales sur Porto Novo (Archives numériques PRODIG)