

ASSOCIATION DE RECHERCHES ET D'ETUDES D'HISTOIRE RURALE
"Maison du Patrimoine" - 21 190 SAINT ROMAIN

PROPOSITIONS D'ACTIVITES PEDAGOGIQUES : JOURNEES, COURTS SEJOURS, CLASSES DU PATRIMOINE, CLASSES ENVIRONNEMENT, CLASSES A PROJET ARTISTIQUE ET CULTUREL, VISITES...

La commune de Saint-Romain possède un patrimoine culturel et naturel remarquable, objet d'études interdisciplinaires (environnement, géologie, archéologie, histoire, architecture, ethnologie) et de mesures de protection (site classé, ZPPAUP, programme Life, Natura 2000).

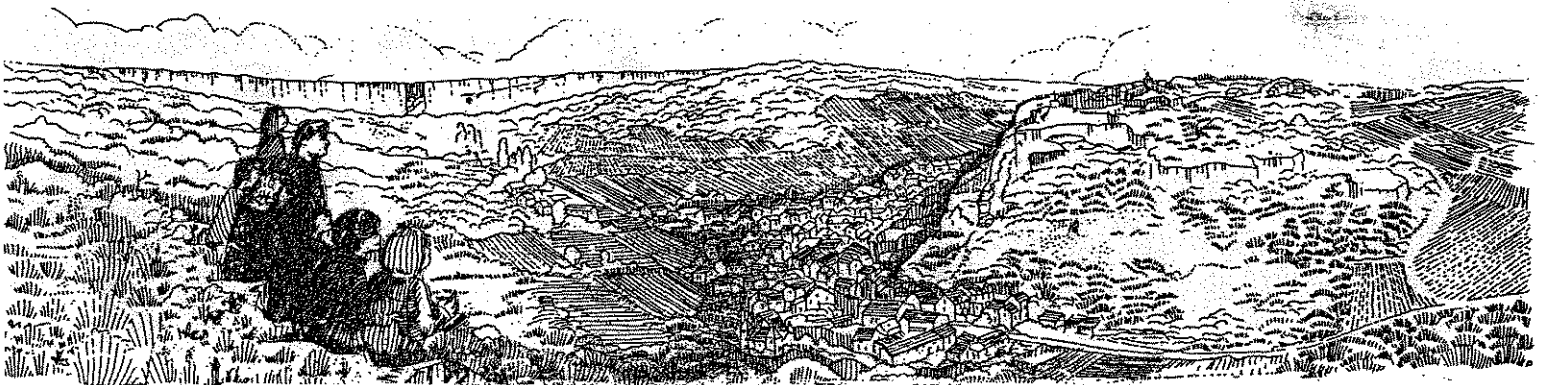
Une documentation riche et variée recueillie depuis 1966 par des chercheurs professionnels et bénévoles, permet de mettre en évidence la formation et la transformation du village et de son terroir, de la préhistoire à nos jours.

En fonction du programme scolaire, du projet d'établissement, des objectifs pédagogiques, du niveau des élèves, de leurs besoins et du temps disponible, un emploi du temps spécifique est établi entre enseignants et intervenants . Des interventions en classe peuvent également être programmées.

Quelques conseils :

- * ne pas trop alourdir le programme, ne pas vouloir tout faire.
- * penser à réserver des séquences de restitution en salle pour faire le point avec les élèves et classer les données (chaque élève dispose de documents fournis par le centre).

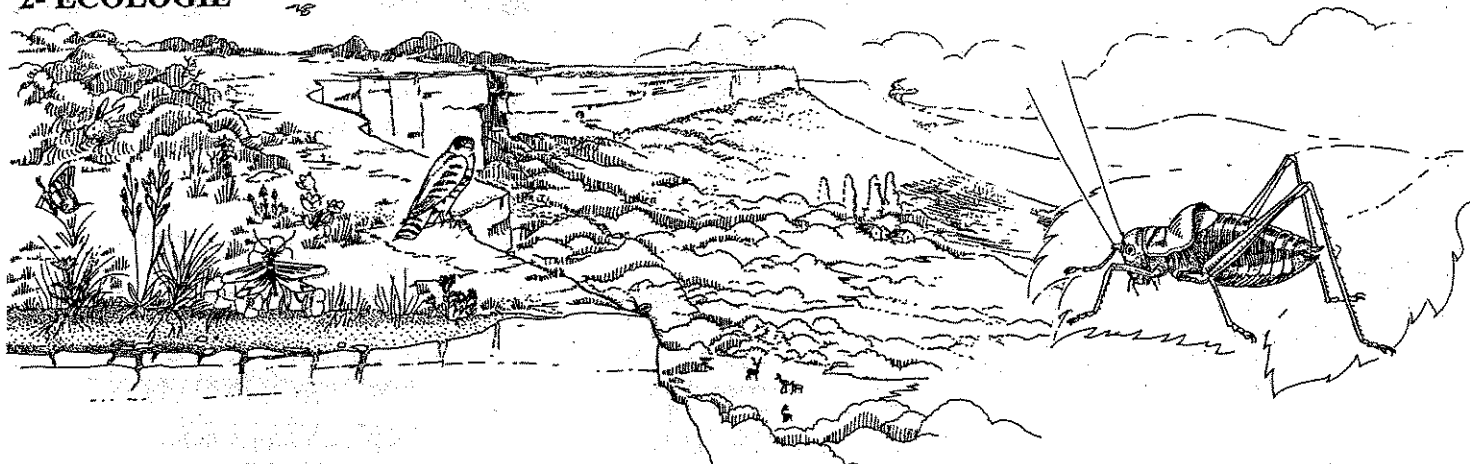
1- LECTURE DE PAYSAGE



* Terrain : apprendre à regarder, écouter, à "sentir un paysage", puis à interpréter les traces de l'histoire. Série d'exercices individuels et collectifs développant l'observation, la réflexion et la mémorisation.

* Salle : restitution graphique : "De l'émotion à la création", mise en place des grandes unités paysagères puis recherche des graphismes les plus appropriés exprimant formes et matières. Modélisation à partir de ces unités.

2- ECOLOGIE



Des pelouses calcaires aux forêts humides, une flore et une faune diversifiées répondent à des biotopes contrastés. L'exploitation du milieu par l'homme est actuellement l'objet d'une attention croissante (inventaire ZNIEFF, mesures de protection Natura 2000, ZPPAUP, programme Life).

* **Terrain** : - au delà des espèces protégées observables (œillet cantabrique, faucon pèlerin...), repérage de la biodiversité et des conditions de sa survie.

- analyse comparative des sols, des flores et faunes associées.

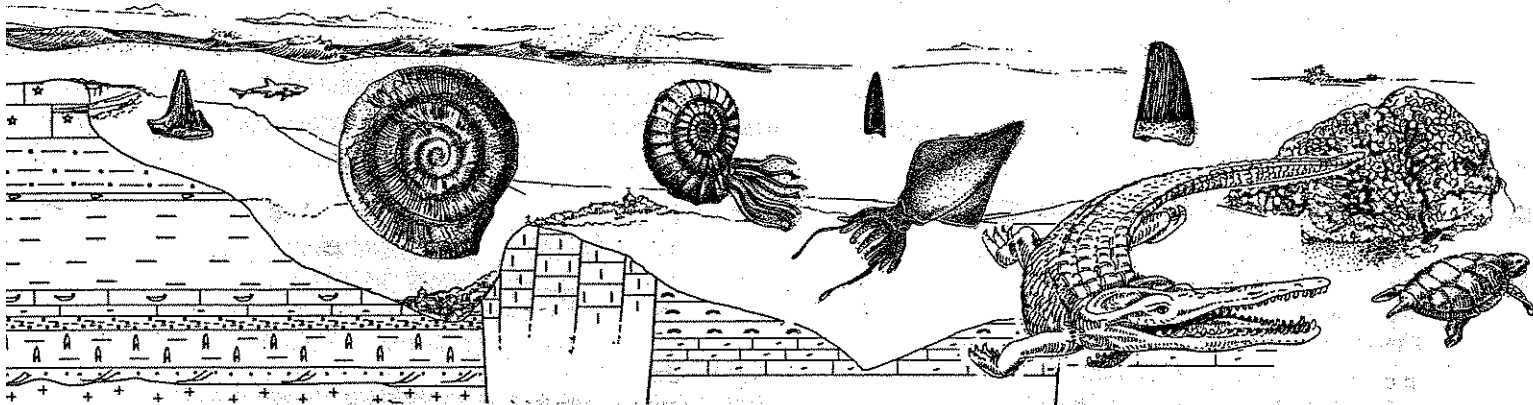
- collecte raisonnée en tenant compte du milieu de chaque espèce.

* **Salle** : identification et mise en évidence des écosystèmes et de leur protection. Restitution sous forme d'une fresque associant substrat géologique, sols, faune, flore et exploitation du milieu par l'homme.

* **Ateliers** : observation au microscope de la microfaune et microflore ; étude d'1m² de couverture végétale ; analyse d'échantillons de différents sols ; analyse de l'eau des mares et ruisseaux par l'étude de la microfaune.

3- GEOLOGIE

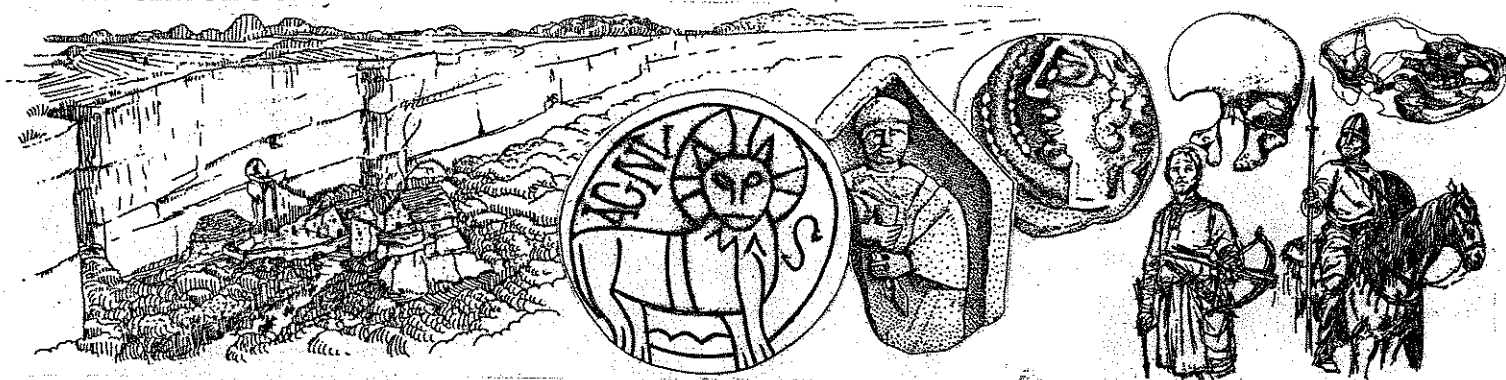
Quand Saint-Romain était sous la mer...



* **Terrain** : à partir d'une collecte raisonnée de roches et fossiles du Jurassique (du Sinémurien à l'Oxfordien), comprendre le relief actuel (sédimentation marine, failles, érosion karstique).

* **Salle** : identification des fossiles (coraux, dents de requins et de crocodile) ; lecture de cartes et de coupes géologiques.

4- ARCHEOLOGIE



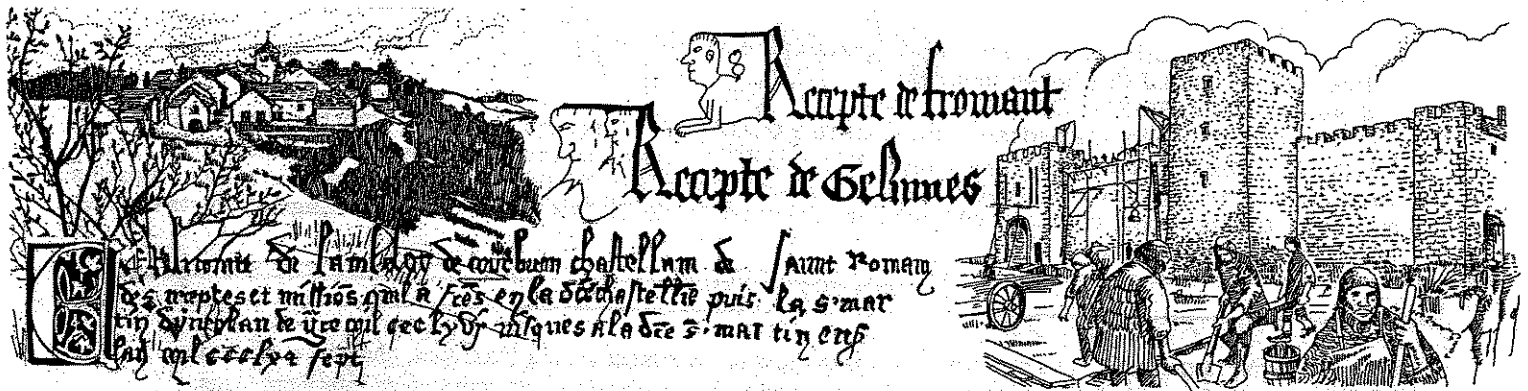
Site archéologique du "Verger" : à l'aplomb de grottes et au pied d'une falaise de 40m de haut, les fouilles développées depuis 1972 ont mis en évidence une stratigraphie de 4,50 m de haut correspondant à 16 occupations dont les principales sont en relation avec des habitats remontant au Néolithique Moyen I, aux Ages du Bronze et du Fer. A l'époque gauloise puis gallo-romaine, les grottes serviront de refuge. Au X^{ème} siècle, des chevaliers occuperont des maisons de pierres protégées par une enceinte.

* **Terrain** : présentation de l'histoire du site et des techniques de fouille.

* **Ateliers** : lavage du mobilier archéologique ; tamisage à l'eau et à sec ; étude d'un bâtiment incendié ; archéologie du bâti ; archéologie expérimentale.

* **Salle** : faire de l'histoire avec des objets : manipulation d'objets archéologiques et plan d'un rapport de fouille.

5- HISTOIRE RURALE



* **Terrain** : visites guidées

- **site du "Vieux Château"** : le château occupe un éperon rocheux dominant le village. Les premiers textes attestent sa présence dès le XII^{ème} siècle. Il fut acheté en 1300 par les Ducs de Bourgogne et rasé à la Révolution. Les fouilles ont mis au jour une nécropole mérovingienne et les restes de la chapelle castrale, église paroissiale jusqu'au XV^{ème} siècle.

- **église de Saint-Romain** : une étude globale prenant en compte les résultats de fouilles, les données d'archives, l'analyse architecturale et la mémoire populaire permet de découvrir la longue histoire de cette église : du prieuré de Saint-Hilaire fondé par les moines de Cluny à la construction et reconstruction de l'église paroissiale de Saint-Romain (XV^{ème}-XIX^{ème} siècle).

- **village déserté de DRACY** : né dans un période d'expansion démographique (XII^{ème} siècle), déserté au XIV^{ème} (peste, brigandage, crise économique), ce village, fouillé pendant 10 ans par l'Ecole des Hautes Etudes et l'Institut de Culture Matérielle de Pologne, constitue une référence pour l'étude des villages médiévaux.

* **Salle** : exposé sur "l'An Mil", sur la naissance du village, sur l'évolution de l'habitat et de son terroir ; exploitation des données d'archives et de terrain ; frise chronologique.

6- ETHNOLOGIE RURALE



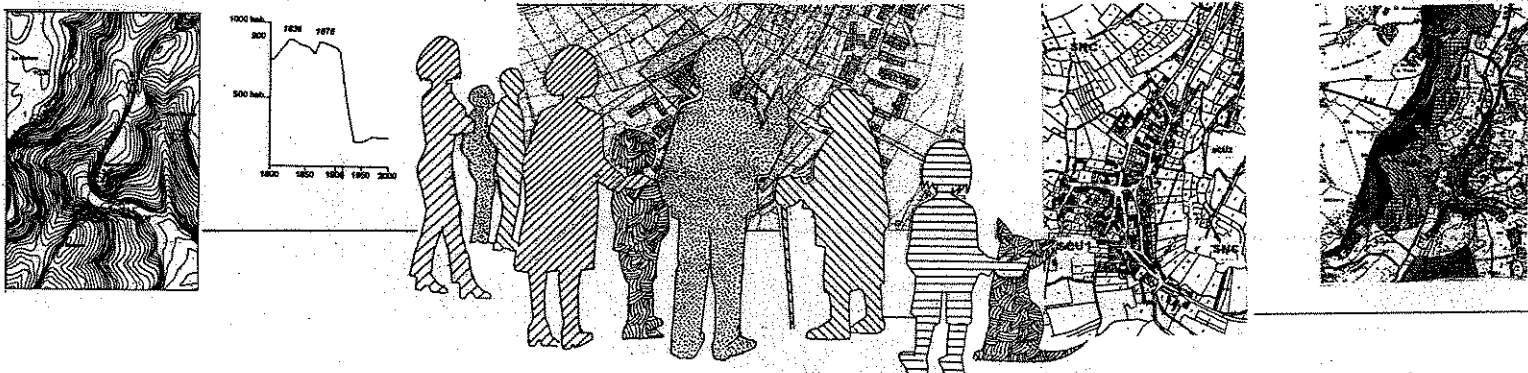
Depuis une trentaine d'années, de nombreuses enquêtes ethnohistoriques, des relevés d'architecture, des études du matériel agricole, artisanal et de vie domestique ont été réalisés en relation étroite avec la population. Les données constituent un fond documentaire très important permettant d'impliquer les élèves dans la démarche de l'ethnologie.

* **Terrain** : lecture d'élévations : la maison expression d'une fonction, d'un milieu, d'une technique, d'une société, d'une histoire ; visites d'une tonnellerie ; d'une exploitation viticole ; enquêtes auprès des habitants.

* **Salle** : préparation d'enquêtes ; exposé sur la toponymie ; synthèse d'enquêtes.

* **Ateliers** : mur de pierres sèches ; taille de pierre : moellons de mur et pierres de calade.

7- AMENAGEMENT DU TERRITOIRE



Depuis le classement du site (1934), le territoire de Saint-Romain a été l'objet de nombreuses études, inventaires et mesures de protection ...pétitions tentant de concilier économie, aménagement du territoire et le respect de l'environnement et du patrimoine. Cartes, dossiers, articles de journaux, contacts avec les élus et la population peuvent contribuer à éveiller l'engagement des jeunes dans le cadre de la citoyenneté démocratique.

* **Terrain** : - analyse du paysage bâti à partir de deux points de vue ("Marsain" et "Vieux Château").
- observation sur l'implantation et l'évolution du village.

* **Salle** : exposés sur l'aménagement du territoire et la réalisation d'une carte communale (P.O.S Manu), les dispositifs de protection

8- VISITES COMPLEMENTAIRES

- * Château de la ROCHEPOT (XIV^{ème} siècle), possibilité de trajet à pied.
- * Hôtel-Dieu de BEAUNE (XV^{ème} siècle).
- * Musée de NUIITS-SAINTE-GEORGES.
- * AUTUN (Musée Rolin, Cathédrale Saint-Lazare), CLUNY (et les églises romanes), TOURNUS, DIJON...
- * MUSEE : "Saint-Romain de la préhistoire à nos jours" : dans deux salles d'exposition à la Mairie du village : ours des cavernes, premiers agriculteurs, habitats de l'Age de Bronze et du Fer, refuges gaulois et gallo-romains, maisons carolingiennes, château médiéval, architecture rurale (XVI^{ème}-XX^{ème} siècle), outillage et objets de la vie quotidienne (XIX^{ème} siècle).

INTERVENANTS

Serge GRAPPIN, responsable des recherches archéologiques et professeur d'Arts Plastiques, chargé de mission « patrimoine » au Rectorat de l'Académie de Dijon, assure la coordination des activités et intervient dans différents modules pédagogiques.

* Lecture de paysage, écologie, aménagement du territoire, développement soutenable :

- Emmanuel BICHOT : Maire de Saint-Romain.
- Serge GRAPPIN : Professeur d'Arts Plastiques – Lecture de paysage et restitution.
- Olivier LESAGE : Architecte-Paysagiste.
- Julie PORCHERET : Paysagiste conseil au C.A.U.E de Côte d'Or.
- Serge TRAVAGLI : Direction Départementale de l'Équipement de Côte d'Or – Carte communale – ZPPAUP – Habitat.
- Gérard RONDET : Artiste-peintre – Maquettiste aux Arts et Traditions Populaires.

* Géologie, archéologie :

- Pierre BUVOT : Archéologue Ingénieur Technicien Administratif à la D.R.A.C de Bourgogne.
 - Serge GRAPPIN : Responsable des recherches archéologiques.
- En fonction des recherches archéologiques, géologiques en cours, intervention de chercheurs.

* Histoire – ethnologie – architecture rurale :

- Françoise DUMAS : Maître de conférence en ethnolinguistique à l'Université de Dijon.
- Claude GILLET : Tonnelier à Saint-Romain.
- Stéphanie HUMBERT : Maîtrise d'Histoire, visite de sites et musées.
- Nicolas MILLET : Docteur en Ethnologie.

* Ateliers :

- Yvette BAUDOIN-BOUJET : Archéologie.
- Jérôme BOUGEON : Taille de pierres.
- Yannick EPIARD : Batteur d'armées.
- Serge GRAPPIN : Archéologie du bâti.
- Stéphanie HUMBERT : Tissage et teintures végétales.
- Claude SANCERNE : Torchis et mur de pierres sèches.

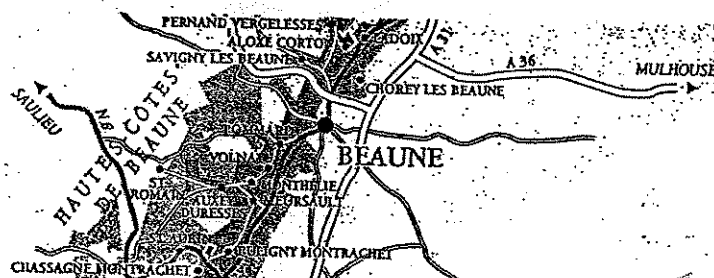
ASSOCIATION DE RECHERCHES ET D'ETUDES D'HISTOIRE RURALE
MAISON DU PATRIMOINE
Rue "Sous le Château"
21 190 SAINT-ROMAIN

CONTACT : Stéphanie HUMBERT

tél : 03.80.21.28.50 – fax : 03.80.21.24.99

e.mail : st-romain.arehr@libertysurf.fr

PLAN D'ACCES :



Conception et dessins : Serge GRAPPIN ; Montage : Stéphanie HUMBERT.